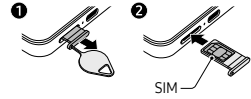




# SAMSUNG

SM-S926W  
QUICK START GUIDE

## Inserting a nano-SIM card (sold separately)



- If you use a screen protector, make sure it supports the use of the ultrasonic fingerprint sensor.
- The included USB cable supports up to 3A charging.

Insert the ejection pin into the tray's hole to remove the tray.

Place the SIM or USIM card on the tray with the gold-coloured contacts facing upwards and gently press the SIM or USIM card into the tray to secure it.

## Accessing more information

Visit [www.samsung.com/ca](http://www.samsung.com/ca) to check device information, the user guide, and more. You may incur additional charges for accessing the internet.

## Safety information

Read all safety information before using the device to ensure safe and proper use. You can access more safety information by opening Settings → About phone → Legal information → Safety information.

Follow the warnings below to prevent incidents, such as fires or explosions, injuries, or damage to the device

- Your device contains magnets. Keep it away from credit cards, implanted medical devices, and other devices that may be affected by magnets. In the case of medical devices, keep your device more than 15 cm apart. Stop using your device if you suspect any interference with your medical device and consult your physician or your medical device manufacturer.
- Do not expose the device to physical impact or damage.
- Use only Samsung-approved batteries, chargers, and cables specifically designed for your device.
- Prevent the multipurpose jack and battery terminals from coming into contact with foreign materials such as metal, liquids, or dust.
- If any part of the device, such as the glass or acrylic body, is broken, smokes, or emits a burning odour, stop using the device immediately. Use the device again only after it has been repaired at a Samsung Service Centre or an authorized service centre.
- Do not turn on or use the device when the battery compartment is exposed.
- Do not disassemble or reuse the battery.
- The device can be used in locations with an ambient temperature of 0 °C to 35 °C. You can store the device at an ambient temperature of -20 °C to 50 °C. Using or storing the device outside of the recommended temperature ranges may damage the device or reduce the battery's lifespan.



To prevent possible hearing damage when using a headset, do not listen to sound at high volume for long periods.

## Specific Absorption Rate (SAR) certification information

Your mobile is designed not to exceed the limits for exposure to radio waves recommended by international guidelines.

For SAR values specific to your model, visit [www.samsung.com/sar](http://www.samsung.com/sar) and search for your region and device with the model number.

## ISED Notice

This device complies with ISED (Innovation, Science and Economic Development Canada) licence exempt RSS standard(s). Operation is subject to the following two conditions:

1. This device may not cause interference.
2. This device must accept any interference, including interference that may cause undesired operation of the device.

If your device is approved by ISED, you can check the ISED ID of the device. To access the ISED ID, open the Settings and tap About phone → Status or Status information.

**Your device supports water- and dust-resistance (tested under IP68 conditions: 15-35 °C, 86-106 kPa, fresh water, 1.5 metre, 30 minutes). Follow these tips carefully to maintain the water- and dust-resistant performance of the device.**

- Do not expose the device to swimming pool water or sea water.
- Do not expose the device to water moving with force. A sudden rise in the water pressure may exceed the guaranteed level of water resistance.
- If the device is exposed to water, wipe it with a soft and clean cloth, and then dry it thoroughly.
- If the device is exposed to other liquids, such as soapy water, oil, perfume, sunscreen, hand cleaner, or chemical products such as cosmetics, clean the device with fresh water that does not flow, wipe it with a soft and clean cloth, and then dry it thoroughly before use to maintain the water resistance.
- If the device has been immersed in water or the microphone or speaker is wet, sound may not be heard clearly during a call.

## Removing the battery

- To remove the battery, contact an authorized service centre.
- For your safety, you must not attempt to remove the battery. If the battery is not properly removed, it may lead to damage to the battery and device, cause personal injury, and result in the device being unsafe.
- Samsung does not accept liability for any damage or loss (whether in contract or tort, including negligence) which may arise from failure to precisely follow these warnings and instructions, other than death or personal injury caused by Samsung's negligence.

## Correct Disposal

- You can check device and battery disposal instructions in the safety information menu of the Settings app.
- For safety, do not handle the device if the Li-ion battery is damaged or leaking.

It is recommended not to use fixed graphics on part or all of the screen for extended periods. Doing so may result in afterimages (screen burn-in) or ghosting.

Printed in Korea  
GH68-55762A Rev.1.0  
English, Français (CA), 11/2023



Copyright © 2023 Samsung Electronics Co., Ltd.



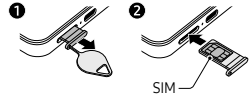


# SAMSUNG

SM-S926W

GUIDE DE DÉMARRAGE RAPIDE

## Installer une carte nano-SIM (vendue séparément)



- Si vous utilisez un protecteur d'écran, assurez-vous qu'il prend en charge l'utilisation du lecteur d'empreintes digitales à ultrasons.
- Le câble USB fourni permet de charger jusqu'à 3A.

Insérez la broche d'éjection dans l'orifice situé dans le plateau pour le retirer.

Placez la carte SIM ou USIM dans le compartiment, puce orientée vers le haut, et pressez délicatement la carte dans le compartiment pour la verrouiller.

## Informations supplémentaires

Rendez-vous à [www.samsung.com/ca](http://www.samsung.com/ca) pour consulter l'information sur l'appareil, le mode utilisateur, et encore plus. Des frais additionnels peuvent vous être facturés si vous accédez à Internet.

## Renseignements sur la sécurité

Afin de vous assurer d'une utilisation sécuritaire et judicieuse de votre appareil, lisez les renseignements sur la sécurité. Vous pouvez accéder à d'autres renseignements sur la sécurité en ouvrant Paramètres → À propos du téléphone → Mentions légales → Informations de sécurité.

Respectez les avertissements ci-dessous afin d'éviter les risques d'incendie ou d'explosion, les blessures et les dommages à l'appareil

- Votre appareil contient des aimants qui peuvent affecter les cartes de crédit et les dispositifs médicaux implantables. Si vous utilisez un de ces dispositifs médicaux, gardez une distance de 15 cm entre votre dispositif et l'appareil. Si vous soupçonnez une interférence avec votre dispositif médical, arrêtez d'utiliser votre appareil et consultez votre médecin ou le fabricant de votre dispositif médical.
- N'exposez pas l'appareil aux chocs, car vous pourriez l'endommager.
- N'utilisez que les piles, chargeurs et câbles homologués par Samsung et conçus spécifiquement pour votre appareil.
- Évitez que la prise multifonction et les bornes de la pile entrent en contact avec des substances étrangères, comme du métal, des liquides ou de la poussière.
- Si une partie de l'appareil, comme le corps en verre ou en acrylique, est brisée, fume ou dégage une odeur de brûlé, cessez immédiatement d'utiliser l'appareil. N'utilisez l'appareil à nouveau qu'après l'avoir fait réparer dans un centre de service Samsung ou un centre de service autorisé.
- N'allumez pas ou n'utilisez pas votre appareil si le compartiment de la pile est ouvert.
- Ne démontez pas la pile et ne la réutilisez pas.
- L'appareil peut être utilisé dans des conditions de température ambiante de 0 °C à 35 °C. Vous pouvez laisser l'appareil à des températures ambiantes de -20 °C à 50 °C. L'utilisation ou le rangement de l'appareil dans des conditions de température hors de la plage recommandée peut endommager l'appareil ou réduire la durée utile de la pile.



Pour éviter d'endommager votre ouïe lorsque vous utilisez un casque d'écoute, il est recommandé de ne pas régler le son à haut volume pour de longues périodes.

## Informations sur la certification du débit d'absorption spécifique (DAS)

Votre mobile est conçu pour ne pas dépasser les limites d'exposition aux ondes radio recommandées par les directives internationales.

Pour connaître les valeurs DAS spécifiques à votre modèle, visitez le site [www.samsung.com/sar](http://www.samsung.com/sar) et effectuez une recherche à partir de votre zone géographique et du numéro de modèle de l'appareil.

## Avis d'ISDE

Ce produit est conforme aux CNR d'Innovation, Sciences et Développement économique Canada applicables aux appareils radio exempts de licence. L'exploitation est autorisée aux deux conditions suivantes :

1. L'appareil ne doit pas produire de brouillage.
2. L'utilisateur doit accepter tout brouillage radioélectrique subi par l'appareil, même si le brouillage est susceptible d'en compromettre le fonctionnement

Si votre appareil est approuvé par ISDE, vous pouvez consulter l'ID ISDE de l'appareil. Pour accéder à l'ID ISDE, lancez l'application Paramètres et touchez À propos du téléphone → Statut ou Informations sur le statut.

**Votre appareil est résistant à l'eau et à la poussière (testé dans les conditions IP68 : 15-35 °C, 86-106 kPa, eau douce, 1,5 mètre, 30 minutes). Suivez ces conseils afin qu'il conserve sa résistance à l'eau et à la poussière.**

- N'exposez pas l'appareil à de l'eau de piscine ou de l'eau de mer.
- N'exposez pas l'appareil à de l'eau en forts mouvements. Une augmentation soudaine de la pression de l'eau peut dépasser le niveau garanti de résistance à l'eau.
- Si l'appareil est exposé à de l'eau, essuyez-le avec un chiffon doux et propre, puis séchez-le soigneusement.
- Si l'appareil est exposé à tout autre liquide, comme de l'eau savonneuse, de l'huile, du parfum, de la crème solaire, du désinfectant pour les mains ou des produits chimiques comme des cosmétiques, nettoyez l'appareil avec de l'eau douce qui ne coule



pas, essuyez-le avec un chiffon doux et propre, puis séchez-le soigneusement avant de l'utiliser afin de préserver son étanchéité.

- Si l'appareil a été immergé dans l'eau, ou si le microphone ou le haut-parleur sont humides, il est possible que vous n'entendiez pas clairement les sons pendant un appel.

## Retirer la pile

- Avant de retirer la pile, contactez un centre de services après-ventes autorisé.
- Pour votre sécurité, vous ne devez pas essayer de retirer la pile. Si la pile n'est pas retirée correctement, cela pourrait endommager la pile et l'appareil, causer des blessures ou compromettre la sécurité d'utilisation de l'appareil.
- Samsung décline toute responsabilité pour tout dommage ou perte (qu'elle soit contractuelle ou délictuelle, y compris la négligence) causés par le défaut de respecter ces avertissements et ces instructions, pour les préjudices autres que le décès et le handicap si ces derniers ont été causés par la négligence de Samsung.

## Mise au rebut

- Vous pouvez consulter les instructions de mise au rebut de l'appareil et de la pile dans le menu Reenseignements sur la sécurité de l'application Paramètres.
- Pour des raisons de sécurité, ne manipulez pas l'appareil si la pile au lithium-ion est endommagée ou si elle fuit.

Il est recommandé de ne pas utiliser de graphiques fixes sur tout ou une partie de l'écran pendant de longues périodes. Vous risqueriez de créer des images résiduelles (altération de l'écran) ou des images fantômes.

Copyright © 2023 Samsung Electronics Co., Ltd.