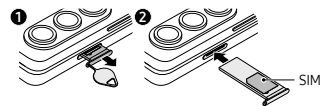



Inserting a nano-SIM card (sold separately)



Before inserting the nano-SIM card, fold the device and turn it so that the rear camera is facing upwards.




 The included USB cable supports up to 3A charging.

Accessing more information

Visit www.samsung.com/ca to check device information, the user manual, and more. You may incur additional charges for accessing the internet.

-  • Use the device in a place without magnetic interference for the device to operate normally.
- Keep a safe distance between your device and objects that are affected by magnets. Objects such as credit cards, passbooks, access cards, boarding passes, or parking passes may be damaged or disabled by the magnets in the device.
- Do not fold the device toward the backside. The device will be damaged.
-  • Do not press the screen or the under display camera lens with a hard or sharp object, such as a pen or fingernail. Doing so may result in damage to device, such as scratches, dents, or screen damage.
- Do not apply excessive pressure to the area where the screen folds. Doing so may result in screen damage.
- The protector film attached to the main screen is a film that was designed exclusively for foldable devices. For the protection of the screen, it is recommended that you do not remove the film. If you remove the protector film, the screen may be damaged.
- Do not apply other films or stickers not approved by Samsung. Doing so may result in screen damage.
- When folding the device, do not place any objects, such as cards, coins, keys, or an S Pen in between the screens, as doing so may cause damage.
- Be careful not to drop the device on the floor, as it could damage the screen itself or the area where the screen folds.

 You may notice a crease at the centre of the main screen. This is a normal characteristic of the device.

Safety information

Read all safety information before using the device to ensure safe and proper use. You can access more safety information by opening Settings → About phone → Legal information → Safety information.

Follow the warnings below to prevent incidents, such as fires or explosions, injuries, or damage to the device

- Your device contains magnets. Keep it away from credit cards, implanted medical devices, and other devices that may be affected by magnets. In the case of medical devices, keep your device more than 15 cm apart. Stop using your device if you suspect any interference with your medical device and consult your physician or your medical device manufacturer.
- Do not expose the device to physical impact or damage.
- Use only Samsung-approved batteries, chargers, and cables specifically designed for your device.
- Prevent the multipurpose jack and battery terminals from coming into contact with foreign materials such as metal, liquids, or dust.
- If any part of the device, such as the glass or acrylic body, is broken, smokes, or emits a burning odour, stop using the device immediately. Use the device again only after it has been repaired at a Samsung Service Centre or an authorized service centre.
- Do not turn on or use the device when the battery compartment is exposed.
- Do not disassemble or reuse the battery.
- The device can be used in locations with an ambient temperature of 0 °C to 35 °C. You can store the device at an ambient temperature of -10 °C to 50 °C. Using or storing the device outside of the recommended temperature ranges may damage the device or reduce the battery's lifespan.



To prevent possible hearing damage when using a headset, do not listen to sound at high volume for long periods.

Specific Absorption Rate (SAR) certification information

Your mobile is designed not to exceed the limits for exposure to radio waves recommended by international guidelines.

For SAR values specific to your model, visit www.samsung.com/sar and search using your region, language and device model number.

ISED Notice

This device complies with ISED (Innovation, Science and Economic Development Canada) licence exempt RSS standard(s). Operation is subject to the following two conditions:

1. This device may not cause interference.
2. This device must accept any interference, including interference that may cause undesired operation of the device.

If your device is approved by ISED, you can view the ISED ID of the device. To check the ISED ID, open Settings and tap About phone → Status or Status information.



This device is not dust-resistant. Exposure to small particles, such as sand, may cause damage to the device, such as scratches or dents on the screen.

Your device supports water-resistance (tested under IPX8 conditions: 15-35 °C, 86-106 kPa, fresh water, 1.5 metre, 30 minutes). Follow these tips carefully to maintain the water-resistant performance of the device.

- Do not expose the device to swimming pool water or sea water.
- Do not expose the device to water moving with force. A sudden rise in the water pressure may exceed the guaranteed level of water resistance.

- If the device is exposed to water, wipe it with a soft and clean cloth, and then dry it thoroughly.
- If the device is exposed to other liquids, such as soapy water, oil, perfume, sunscreen, hand cleaner, or chemical products such as cosmetics, clean the device with fresh water that does not flow, wipe it with a soft and clean cloth, and then dry it thoroughly before use to maintain the water resistance.
- If the device has been immersed in water or the microphone or speaker is wet, sound may not be heard clearly during a call.

Correct Disposal

- You can access the device and battery disposal instructions through the device's settings menu.
- For safety, do not handle the device if the Li-ion battery is damaged or leaking.

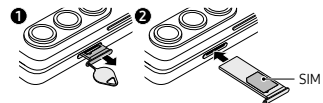
Removing the battery

- To remove the battery, contact an authorized service centre.
- For your safety, you must not attempt to remove the battery. If the battery is not properly removed, it may lead to damage to the battery and device, cause personal injury, and result in the device being unsafe.
- Samsung does not accept liability for any damage or loss (whether in contract or tort, including negligence) which may arise from failure to precisely follow these warnings and instructions, other than death or personal injury caused by Samsung's negligence.

It is recommended not to use fixed graphics on part or all of the touch screen for extended periods. Doing so may result in afterimages (screen burn-in) or ghosting.

Insérer une carte nano-SIM (vendue séparément)


Avant d'insérer la carte nano-SIM, pliez l'appareil et tournez-le de manière à ce que l'objectif arrière soit orienté vers le haut.





 Le câble USB fourni permet de charger jusqu'à 3A.

Informations supplémentaires

Rendez-vous à www.samsung.com/ca pour consulter l'information sur l'appareil, le mode d'emploi, et encore plus. Des frais additionnels peuvent vous être facturés si vous accédez à Internet.

-  Utilisez l'appareil dans un endroit sans interférence magnétique, sinon l'appareil risque de ne pas fonctionner normalement.
- Gardez une distance de sécurité entre votre appareil et les objets sensibles au magnétisme. Les objets, comme les cartes de crédit, livrets, cartes d'accès, cartes d'embarquement ou de stationnement, peuvent être endommagés ou désactivés par les aimants de l'appareil.
- Ne pliez pas l'appareil vers l'arrière. Vous pourriez l'endommager.

-  N'appuyez pas sur l'écran ou sur l'objectif de l'appareil photo sous l'écran avec un objet dur ou pointu, comme un stylo ou votre ongle. Cela pourrait endommager l'appareil, en y laissant des égratignures, des bosselures ou endommager l'écran.
- N'appliquez pas de pression excessive sur la zone où l'écran se plie. Cela pourrait endommager l'écran.
- Le film protecteur fixé à l'écran principal a été conçu exclusivement pour les appareils pliables. Pour la protection de l'écran, il est recommandé de ne pas retirer le film. Si vous retirez le film protecteur, l'écran peut être endommagé.
- N'apposez pas d'autres films ou autocollants non approuvés par Samsung. Cela pourrait endommager l'appareil.
- Lorsque vous pliez l'appareil, veillez à ne placer aucun objet, comme des cartes, des pièces de monnaie, des clés ou le S Pen, entre les écrans. Cela pourrait endommager l'appareil.
- Évitez de laisser tomber l'appareil sur le sol, car cela pourrait endommager l'écran ou la zone où l'écran se plie.

 Vous pouvez observer un pli au centre de l'écran principal. Cela est une caractéristique normale de votre appareil.

Renseignements sur la sécurité

Afin de vous assurer d'une utilisation sécuritaire et judicieuse de votre appareil, lisez les renseignements sur la sécurité. Vous pouvez accéder à d'autres renseignements sur la sécurité en ouvrant Paramètres → À propos du téléphone → Mentions légales → Informations de sécurité.

Respectez les avertissements ci-dessous afin d'éviter les risques d'incendie ou d'explosion, les blessures et les dommages à l'appareil

- Votre appareil contient des aimants qui peuvent affecter les cartes de crédit et les dispositifs médicaux implantables. Si vous utilisez un de ces dispositifs médicaux, gardez une distance de 15 cm entre votre dispositif et l'appareil. Si vous soupçonnez une interférence avec votre dispositif médical, arrêtez d'utiliser votre appareil et consultez votre médecin ou le fabricant de votre dispositif médical.
- N'exposez pas l'appareil aux chocs, car vous pourriez l'endommager.
- N'utilisez que les piles, chargeurs et câbles homologués par Samsung et conçus spécifiquement pour votre appareil.
- Évitez que la prise multifonction et les bornes de la pile entrent en contact avec des substances étrangères, comme du métal, des liquides ou de la poussière.
- Si une partie de l'appareil, comme le corps en verre ou en acrylique, est brisée, fume ou dégage une odeur de brûlé, cessez immédiatement d'utiliser l'appareil. N'utilisez l'appareil à nouveau qu'après l'avoir fait réparer dans un centre de service Samsung ou un centre de service autorisé.
- N'allumez pas ou n'utilisez pas votre appareil si le compartiment de la pile est ouvert.
- Ne démontez pas la pile et ne la réutilisez pas.
- L'appareil peut être utilisé dans des conditions de température ambiante de 0 °C à 35 °C. Vous pouvez laisser l'appareil à des températures ambiantes de -10 °C à 50 °C. L'utilisation ou le rangement de l'appareil dans des conditions de température hors de la plage recommandée peut endommager l'appareil ou réduire la durée utile de la pile.



Pour éviter d'endommager votre ouïe lorsque vous utilisez un casque d'écoute, il est recommandé de ne pas régler le son à haut volume pour de longues périodes.

Renseignements sur l'indice de débit d'absorption spécifique (DAS)

Votre mobile est conçu pour ne pas dépasser les limites d'exposition aux ondes radio recommandées par les directives internationales.

Pour connaître les valeurs DAS spécifiques à votre modèle, visitez le site www.samsung.com/sar et effectuez une recherche à partir de la région, la langue et du numéro de modèle de l'appareil.

Avis d'ISDE

Ce produit est conforme aux CNR d'Innovation, Sciences et Développement économique Canada applicables aux appareils radio exempts de licence. L'exploitation est autorisée aux deux conditions suivantes :

1. L'appareil ne doit pas produire de brouillage.
2. L'utilisateur doit accepter tout brouillage radioélectrique subi par l'appareil, même si le brouillage est susceptible d'en compromettre le fonctionnement

Si votre appareil est approuvé par ISDE, vous pouvez visualiser l'ID ISDE de l'appareil. Pour voir l'ID ISDE, lancez l'application Paramètres et touchez À propos de téléphone → Statut ou Informations sur le statut.



Cet appareil n'est pas résistant à la poussière. L'exposition à toute petite particule, comme du sable, pourrait endommager l'appareil, en y laissant des égratignures, des bosselures.

Votre appareil est résistant à l'eau (testé dans les conditions IPX8 : 15-35 °C, 86-106 kPa, eau douce, 1,5 mètre, 30 minutes). Suivez ces conseils afin qu'il conserve sa résistance à l'eau.

- N'exposez pas l'appareil à de l'eau de piscine ou de l'eau de mer.
- N'exposez pas l'appareil à de l'eau en forts mouvements. Une augmentation soudaine de la pression de l'eau peut dépasser le niveau garanti de résistance à l'eau.

- Si l'appareil est exposé à de l'eau, séchez-le soigneusement avec un chiffon doux et propre.
- Si l'appareil est exposé à tout autre liquide, comme de l'eau savonneuse, de l'huile, du parfum, de la crème solaire, du désinfectant pour les mains ou des produits chimiques comme des cosmétiques, nettoyez l'appareil avec de l'eau douce qui ne coule pas et essuyez-le avec un chiffon doux et propre, puis séchez-le complètement avant de l'utiliser pour préserver son étanchéité.
- Si l'appareil a été immergé dans l'eau, ou si le microphone ou le haut-parleur sont humides, il est possible que vous n'entendiez pas clairement les sons pendant un appel.

Mise au rebut

- Vous pouvez consulter les instructions de mise au rebut de l'appareil et de la pile dans le menu Renseignements sur la sécurité de l'application Paramètres.
- Pour des raisons de sécurité, ne manipulez pas l'appareil si la pile au lithium-ion est endommagée ou si elle fuit.

Retirer la pile

- Avant de retirer la pile, contactez un centre de services après-ventes autorisé.
- Pour votre sécurité, vous ne devez pas essayer de retirer la pile. Si la pile n'est pas retirée correctement, cela pourrait endommager la pile et l'appareil, causer des blessures ou compromettre la sécurité d'utilisation de l'appareil.
- Samsung décline toute responsabilité pour tout dommage ou perte (qu'elle soit contractuelle ou délictuelle, y compris la négligence) causés par le défaut de respecter ces avertissements et ces instructions, pour les préjudices autres que le décès et le handicap si ces derniers ont été causés par la négligence de Samsung.

Il est recommandé de ne pas utiliser de graphiques fixes sur tout ou une partie de l'écran tactile pendant de longues périodes. Vous risqueriez de créer des images résiduelles (altération de l'écran) ou des images fantômes.

